



VODOVOD SISTEMA B d.o.o.

Trg zmage 5, 9000 Murska Sobota

www.vodovod-b.si, +386(0)8 201-83-41

Številka: **VB 02-2024-010**

Datum: **08.04.2024**

ELABORAT

o oblikovanju cene storitev javne službe

OSKRBA S PITNO VODO

V

OBČINI GRAD



Direktor
Boštjan Zver



KAZALO

Uvod

- 1 Predračunske in obračunske količine opravljenih storitev za preteklo obračunsko obdobje
- 2 Predračunski in obračunski stroški izvajanja storitev za preteklo obračunsko obdobje
- 3 Pojasnila odmikov obračunske cene od predračunske in od potrjene cene storitev
- 4 Primerjava obračunskih cen z obračunskimi cenami na primerljivih območjih
- 5 Primerjavo potrjenih cen s potrjenimi cenami na primerljivih območjih
- 6 Primerjava obračunske cene javne infrastrukture s primerljivimi območji
- 7 Primerjava izvajalca javne službe s povprečjem panoge
- 8 Predračunska količina opravljenih storitev javne službe za prihodnje obračunsko obdobje
- 9 Predračunski stroški izvajanja storitev javne službe za prihodnje obračunsko obdobje
- 10 Obseg poslovno potrebnih sredstev za izvajanje storitev javne službe
- 11 Prikaz razdelitve splošnih stroškov za preteklo in prihodnje obračunsko obdobje
- 12 Prihodki od opravljanja posebnih storitev
- 13 Donos na vložena poslovno potrebna osnovna sredstva
- 14 Število zaposlenih za izvajanje storitev javne službe za preteklo in prihodnje obračunsko obdobje
- 15 Najemnina za javno infrastrukturo
- 16 Stopnja izkoriščenosti javne infrastrukture
- 17 Izračun predračunske cene storitev
- 18 Prikaz sodil za razporejanje stroškov in prihodkov po dejavnostih in občinah
- 19 Druga razkritja
- 20 Prikaz stroška vodarine v skladu z uredbo o pitni vodi
- 21 Analiza stroškov gospodinjstva v enostanovanjski hiši
- 22 Obstoječe in predlagane cene v občinah



UVOD

Splošno

Elaborat o oblikovanju cene storitev javne službe OSKRBA S PITNO VODO je javno podjetje VODOVOD SISTEMA B d.o.o., kot izvajalec gospodarske javne službe oskrba s pitno vodo v občinah Beltinci, Cankova, Gornji Petrovci, Grad, Hodoš, Kuzma, Moravske Toplice, Murska Sobota, Puconci, Rogašovci, Šalovci in Tišina, izdelalo na podlagi Uredbe o metodologiji za oblikovanje cen storitev obveznih občinskih gospodarskih služb varstva okolja, Uradni list RS, št. 87/2012 in 109/2012 (v nadaljnjem besedilu Uredba MEDO).

Vsi zneski v elaboratu so brez DDV.

Namen elaborata

Elaborat je namenjen oblikovanju cene izvajanja storitev gospodarske javne službe oskrbe s pitno vodo. Glavne vsebine elaborata (določeno v 9. členu Uredbe MEDO) so: količine opravljenih storitev v preteklem obračunskem obdobju, stroški izvajanja storitev v preteklem obračunskem obdobju, pojasnila odmkov cen v preteklem obračunskem obdobju, primerjava poslovanja izvajalca javne službe s povprečjem panoge, podatki glede obsega potrebnih osnovnih sredstev za opravljanje storitev javne službe, načrtovane količine in stroški opravljenih storitev za prihodnje obračunsko obdobje, izračun predračunske cene za prihodnje obračunsko obdobje.

Uredba MEDO predpisuje, da je zavezanec za plačilo storitev opravljanja javne službe fizična ali pravna oseba, ki je uporabnik te storitve. S tem se uvaja načelo »povzročitelj plača«, ki pomeni zaračunavanje polne stroškovne cene uporabnikom storitev.

Obrazložitev osnovnih pojmov

Preteklo obračunsko obdobje je poslovno leto **2023**, ki je osnova za pridobitev podatkov o dejanskih opravljenih storitvah in realiziranih stroških v posameznem letu za nazaj.

Prihodnje obračunsko obdobje za katerega se oceni količina opravljenih storitev ter načrtovanih stroškov in prihodkov je poslovno leto **2024**.

Predračunska lastna cena storitev javne službe je cena, ki se izračuna v skladu s slovenskimi računovodskimi standardi in uredbo MEDO, na podlagi NAČRTOVANE količine opravljenih storitev ter načrtovanih stroškov in prihodkov izvajalca v prihodnjem obračunskem obdobju.

Obračunska lastna cena storitev javne službe je cena, ki se izračuna enako kakor predračunska cena, pri čemer se za preračun stroškov na enoto storitev uporabijo dejanske količine opravljenih storitev in realizirani stroški izvajalca v preteklem obračunskem obdobju.



1. PREDRAČUNSKE IN OBRAČUNSKE KOLIČINE OPRAVLJENIH STORITEV ZA PRETEKLO OBRAČUNSKO OBDOBJE

Predračunska količina opravljenih storitev je podatek o načrtovani količini opravljenih storitev v preteklem obračunskem obdobju (po zadnjem elaboratu).

Obračunska količina opravljenih storitev je podatek dejanski količini opravljenih storitev v preteklem obračunskem obdobju.

PRODANA VODA					
OBČINA	2020	2021	2022	predvideno po elaboratu 2023	2023
	m3	m3	m3	m3	m3
BELTINCI	350.171	358.198	349.984	360.484	351.646
CANKOVA	53.673	51.871	53.449	60.578	55.296
GORNJI PETROVCI	69.625	67.992	71.901	74.058	71.666
GRAD	66.575	66.794	65.716	67.687	69.051
HODOŠ	21.691	23.097	26.168	26.953	26.316
KUZMA	52.466	47.811	49.058	53.788	46.508
MORAVSKE TOPLICE	402.008	408.858	436.952	463.922	507.839
MURSKA SOBOTA	1.285.939	1.301.538	1.293.923	1.332.741	1.264.330
PUCONCI	224.671	250.596	247.001	254.411	214.688
ROGAŠOVCI	53.676	50.670	55.215	83.385	60.019
ŠALOVCI	46.836	54.516	52.402	53.974	50.694
TIŠINA	108.898	104.054	104.994	142.436	99.321
PRODANA VODA SKUPAJ	2.736.229	2.785.995	2.806.763	2.974.417	2.817.374

KOLIČINE VODE SKUPAJ					
	2020	2021	2022	predvideno po elaboratu 2023	2023
	m3	m3	m3	m3	m3
PRODANA VODA SKUPAJ	2.736.229	2.785.995	2.806.763	2.974.417	2.817.374
PRODANA VODA - javna služba	2.554.390	2.638.991	2.624.168	2.754.417	2.597.132
PRODANA VODA - posebne storitve	181.839	147.004	182.595	220.000	220.242
VODNE IZGUBE SKUPAJ	947.549	867.236	1.058.049	909.719	1.071.781
NAČRPANA VODA SKUPAJ	3.683.778	3.653.231	3.864.812	3.884.136	3.889.155

V posameznih občinah je bilo predvideno povečanje prodane vode zaradi novo priključenih naselij v sklopu projekta NADGRADNJA VODOVODA SISTEMA B, ki pa se v 2023 ni realiziralo (priključevanje se izvaja v 2024).

**SKUPNO ŠTEVILO PRIKLJUČKOV - načrtovana količina za preteklo obračunsko obdobje po elaboratu 2023**

NAČRTOVANO ŠTEVILO PRIKLJUČKOV PO OBČINAH 2023								
OBČINA	število vseh priključkov	število priključkov brez blokov	število blokov	število stanovanj v blokih	število dodatnih priključkov	število priključkov (4+6+7)	PONDER	DELEŽ
	kom	kom	kom	kom	kom	kom		%
BELTINCI	2.818	2.808	10	93	3	2.904	3.471	11,54
CANKOVA	483	480	3	20	6	506	1.185	3,94
GORNJI PETROVCI	879	873	6	54	3	930	1.311	4,36
GRAD	704	701	3	17	5	723	1.231	4,09
HODOŠ	129	129	0	0	1	130	199	0,66
KUZMA	468	467	1	6	4	477	915	3,04
MORAVSKE TOPLICE	2.400	2.396	4	48	3	2.447	3.313	11,01
MURSKA SOBOTA	5.107	4.972	135	3.146	0	8.118	11.490	38,19
PUCONCI	1.834	1.828	6	32	10	1.870	3.085	10,25
ROGAŠOVCI	432	429	3	28	6	463	1.102	3,66
ŠALOVCI	671	671	0	0	11	682	1.798	5,98
TIŠINA	854	854	0	0	1	855	986	3,28
OBČINE SKUPAJ:	16.779	16.608	171	3.444	53	20.105	30.086	100,00

SKUPNO ŠTEVILO PRIKLJUČKOV – obračunska količina v preteklem obračunskem obdobju realizirano v letu 2023

ŠTEVILO PRIKLJUČKOV PO OBČINAH 2023								
OBČINA	število vseh priključkov	število priključkov brez blokov	število blokov	število stanovanj v blokih	število dodatnih priključkov	število priključkov (4+6+7)	PONDER	DELEŽ
	kom	kom	kom	kom	kom	kom		%
BELTINCI	2.856	2.846	10	93	3	2.942	3.507	11,59
CANKOVA	490	487	3	18	6	511	1.181	3,90
GORNJI PETROVCI	888	882	6	54	3	939	1.313	4,34
GRAD	716	713	3	17	5	735	1.236	4,09
HODOŠ	131	131	0	0	1	132	203	0,67
KUZMA	474	473	1	6	4	483	921	3,04
MORAVSKE TOPLICE	2.478	2.474	4	48	3	2.525	3.393	11,22
MURSKA SOBOTA	5.136	5.001	135	3.152	0	8.153	11.485	37,97
PUCONCI	1.852	1.846	6	32	10	1.888	3.103	10,26
ROGAŠOVCI	436	433	3	28	6	467	1.108	3,66
ŠALOVCI	674	674	0	0	11	685	1.810	5,98
TIŠINA	856	856	0	0	1	857	988	3,27
OBČINE SKUPAJ:	16.987	16.816	171	3.448	53	20.317	30.248	100,00



2. PREDRAČUNSKI IN OBRAČUNSKI STROŠKI IZVAJANJA STORITEV ZA PRETEKLO OBRAČUNSKO OBDOBJE

Predračunski stroški izvajanja storitev je podatek o načrtovanih stroških opravljenih storitev po zadnjem elaboratu.

Obračunski stroški izvajanja storitev je podatek o realiziranih stroških opravljenih storitev v preteklem obračunskem obdobju (leto 2023)

2.1 VODARINA

VODARINA	ELABORAT 2023	LETO 2023	Odmik	Indeks
Skupine stroškov	EUR	EUR	EUR	%
Neposredni stroški material	304.281	246.834	- 57.447	81,1
Neposredni stroški storitve	883.957	1.164.760	280.803	131,8
Neposredni stroški dela	660.078	618.557	- 41.521	93,7
Splošni posredni stroški	190.113	177.479	- 12.634	93,4
Stroški vodnega povračila	247.808	234.076	- 13.731	94,5
Drugi poslovni odhodki	10.020	18.717	8.697	186,8
STROŠKI VODARINE	2.296.257	2.460.425	164.168	107,1
Strošek vodarine v EUR/m ³	0,7720	0,8733	0,1013	113,1
Donos na vložena poslovno potrebna OS	5.017	5.187	170	103,4
Prihodki iz posebnih in ostalih storitev	- 142.003	- 590.066	- 448.063	415,5
LASTNA CENA VODARINE	2.159.271	1.875.545	- 283.726	86,9
Prodana voda v m ³	2.974.417	2.817.374	- 157.043	94,7
Vodarina v EUR/m ³	0,7259	0,6657	- 0,0602	91,7

2.2 OMREŽNINA

	OMREŽNINA	ELABORAT 2023	LETO 2023	Odmik	Indeks
	Naziv	EUR	EUR	EUR	%
	Št. priključkov	16.779	16.987	208	101,2
	Ponder	30.596	30.702	106	100,3
	Stroški v EUR/leto	3.531.616,51	3.535.132,02	3.515,51	100,1
1	Vzdrževanje priključkov	1.366.568,33	1.278.044,96	- 88.523,37	93,5
1.1.	Tekoče vzdrževanje priključkov	315.000,00	166.118,16	- 148.881,84	52,7
1.2.	Obnove priključkov	627.534,60	754.288,80	107.935,26	120,2
1.3.	Defekti priključki	0	92.759,40	92.759,40	X
1.4.	Dežurna služba	119.660,95	103.961,28	- 15.699,67	86,9
1.5.	Vzdrževanje vodomero	304.372,78	155.928,75	- 148.444,03	51,2
2	Najemnine javne infrastrukture	2.135.048,18	2.098.087,81	- 36.960,37	98,3
3	Zavarovalne premije za premoženje	0	120.850,84	- 120.850,84	X
4	Odškodnine	5.000,00	977,50	- 4.022,50	19,6
5	Prevrednotovalni poslovni odhodki	25.000,00	37.170,91	12.170,91	148,7
	Cena omrežnine (stroški/ponder/mesec)	9,6189	9,5953	0,0236	99,8



3. POJASNILA ODMIKOV OBRAČUNSKE CENE OD PREDRAČUNSKE IN OD POTRJEENE CENE STORITEV

3.1 VODARINA

Iz primerjave stroškov na osnovi elaborata iz leta 2023 in dejansko doseženih v letu 2023 je razvidno, da je obseg stroškov vodarine znašal 2,46 mio evrov in je presegel načrtovani obseg v Elaboratu 2023 za 164 tisoč evrov oziroma za 7,1 %. Pri tem je zaradi manjšega obsega prodane vode v primerjavi z načrtovano za 157 tisoč m³ oziroma za 5,3 % realizirani strošek vodarine presegel načrtovanega za več kot 10 centov in je znašal nekaj več kot 87 centov, kar pomeni povečanje stroškov vodarine na enoto m³ za 13,1 %. Predvideli smo večji obseg prodaje vode zaradi aktiviranja novih priključkov, kar pa se zaradi znanih razlogov ni uresničilo.

Po obsegu presegajo predvidene stroške neposredni stroški storitev, ostale vrste stroškov (material, delo in splošni) so bili po obsegu manjši od načrtovanih. Na povečanje stroškov storitev so najbolj vplivali stroški defektov na transportu, ki jih od prvega maja naprej, ko je prenehalo veljati zavarovanje strojeloma, vodimo v okviru stroškov vodarine, prej pa smo jih evidentirali med stroški omrežnine. Ti stroški so znašali nekaj več kot 249 tisoč evrov in je njihov velik obseg tudi posledica izvedbe druge faze nadgradnje vodovoda.

Obvladovanje stroškov vodarine smo dosegli z dodatnimi prihodki iz opravljanja ostalih storitev, in sicer je bila ključna sklenitev pogodbe o upravljalnem nadzoru v okviru projekta izvedbe projekta Nadgradnja vodovoda sistema B v višini 416 tisoč evrov, pri čemer so se neporabljena sredstva v 2023 namenila za kritje stroškov vodarine, oz. znižanje lastne cene vodarine.

Obračunska cena v letu 2023 je znašala 0,6657 EUR/m³ in je bila za 0,0602 EUR/m³ oz. 8,3 % nižja od potrjene cene 0,7259 EUR/m³. Neposredna primerjava sicer ni mogoča, ker je bilo v Elaboratu 2023 upoštevano obdobje julij 2023 do junij 2024 in je začela veljati nova cena vodarine z začetkom oktobra 2023. Za primerjavo lahko še navedemo, da je obračunska cena vodarine v letu 2022 znašala 0,6142 EUR/m³ in se je v letu 2023 povečala glede na leto poprej za 8,4 %.

3.2 OMREŽNINA

Na osnovi primerjave stroškov na osnovi elaborata iz leta 2023 in dejansko doseženih v letu 2023 ugotavljamo, da so izvajalci storitev, komunalna podjetja in režijski obrati občin, že drugo leto zapored v veliki meri upoštevali ugotovljene potrebe po izvedbi povečanega obsega vzdrževalnih storitev. Stroški vzdrževanja so skupaj znašali 1.278 tisoč evrov, kar je sicer manj od načrtovanega, vendar precej več kot v letu 2022, ko so ti stroški znašali 1.034 tisoč evrov.

Znotraj postavk vzdrževanja je bil izveden povečan obseg obnove priključkov in kot že zgoraj omenjeno od prvega maja naprej defekti na priključkih v celoti bremenijo stroške omrežnine. Ni pa prišlo do načrtovanega večjega povečanja stroškov tekočega vzdrževanja priključkov in vzdrževanja vodomeroev glede na predviden obseg v Elaboratu.



Predvideno je bilo prenehanje zavarovanja strojeloma pri defektih s koncem leta 2022, nato pa je bilo podaljšano do konca meseca aprila 2023. Defekti v tem obdobju so znašali nekaj manj kot 92 tisoč evrov in prejete so bile odškodnine s strani zavarovalnice v višini nekaj manj kot 100 tisoč evrov.

Obračunska cena omrežnine v letu 2023, kjer se kot ponder upošteva preračun števila priključkov na vodomer s premerom $DN \leq 20$, odstopa od predračunske cene le v manjši meri.

4. PRIMERJAVA OBRAČUNSKIH CEN Z OBRAČUNSKIMI CENAMI NA PRIMERLJIVIH OBMOČJIH


Uredba MEDO v 28. členu določa, da pristojno ministrstvo opredeli primerljiva območja in objavi povprečne obračunske, potrjene in zaračunane cene za posamezna primerljiva območja. Ministrstvo podatkov o primerljivih območjih od leta 2015 ne objavlja.

Zbornica komunalnega gospodarstva je konec leta 2014 začela s projektom **Primerjalne analize izvajanja obveznih občinskih gospodarskih javnih služb varstva okolja**, ki jo izvaja Inštitut za javne službe.

Namen je občinam zagotoviti ustreznejšo strokovno podlago za presojo upravičenih cen, izvajalcem pa možnosti za izboljšanje poslovanja.

Javno podjetje sodeluje v analizi izvajanja gospodarske javne službe oskrbe s pitno vodo od leta 2017.

V nadaljevanju je podana primerjava stroškov izvajanja javne službe na podlagi **PRIMERJALNE ANALIZE IZVAJANJA GOSPODARSKE JAVNE SLUŽBE OSKRBE S PITNO VODO ZA LETO 2022**.

 INŠTITUT ZA JAVNE SLUŽBE	Izvajalci vključeni v analizo
Število izvajalcev	45
Število oskrbovanih občin	152
Število oskrbovanih prebivalcev	1.578.430
Količina načrpane vode (m3)	150.614.233
Količina prodane vode (m3)	100.479.317
Dolžina vodovodnega omrežja (v km)	20.031

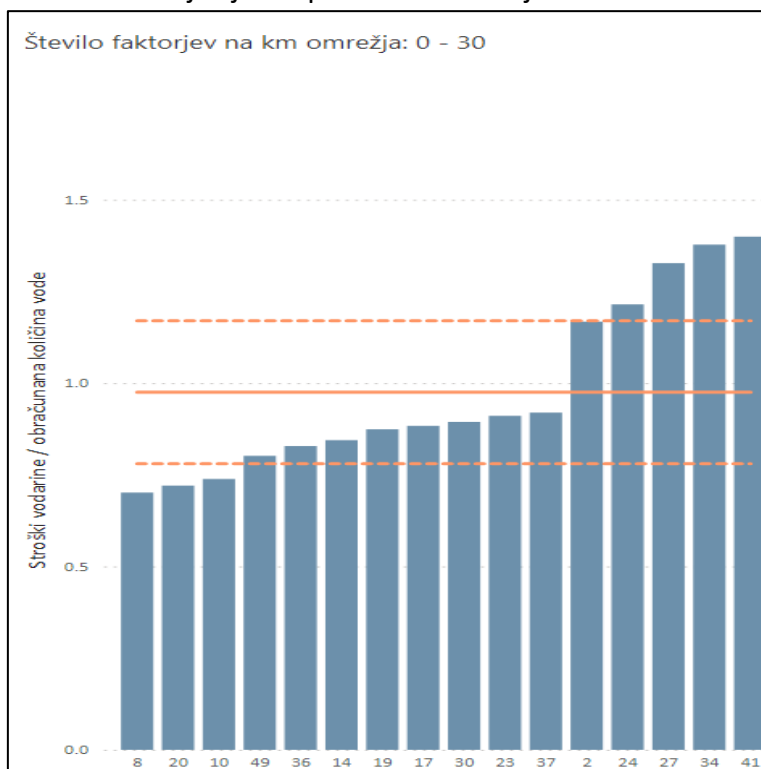
4.1 VODARINA

Strošek izvajanja javne službe in s tem obračunska lastna cena vodarine je najbolj odvisna od dveh kriterijev:

- **gostoti odjema**
- **količini odjema.**



Po kriteriju **gostote odjema**, je Vodovod sistema B s povprečno **29,14** faktorjev/kilometer razvrščen v najnižjo skupino **1- 30** faktorjev omrežnine na kilometer vodovodnega omrežja.

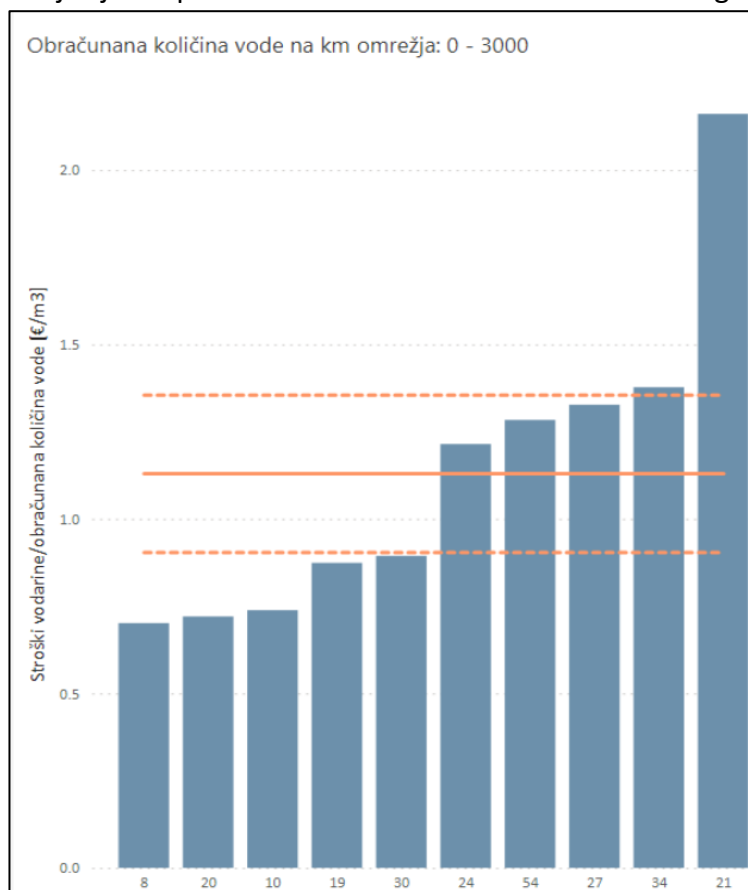


Povprečni stroški vodarine v skupini znašajo **0,9811** EUR/m³.

V vodovodu sistema B je ta najnižji v skupini in znaša **0,7015** EUR/m³ prodane vode.

Gostota odjema
faktor / km omrežja (0 - 30)

Po kriteriju **količine odjema**, je Vodovod sistema B s povprečno **2.673,52** m³/kilometer razvrščen v najnižjo skupino **1- 3000** m³ na kilometer vodovodnega omrežja.



Povprečni stroški vodarine v skupini znašajo **1,1293** EUR/m³.

V vodovodu sistema B je ta najnižji v skupini in znaša **0,7015** EUR/m³ prodane vode.

Količina odjema
m³ / km omrežja (0 - 3000)

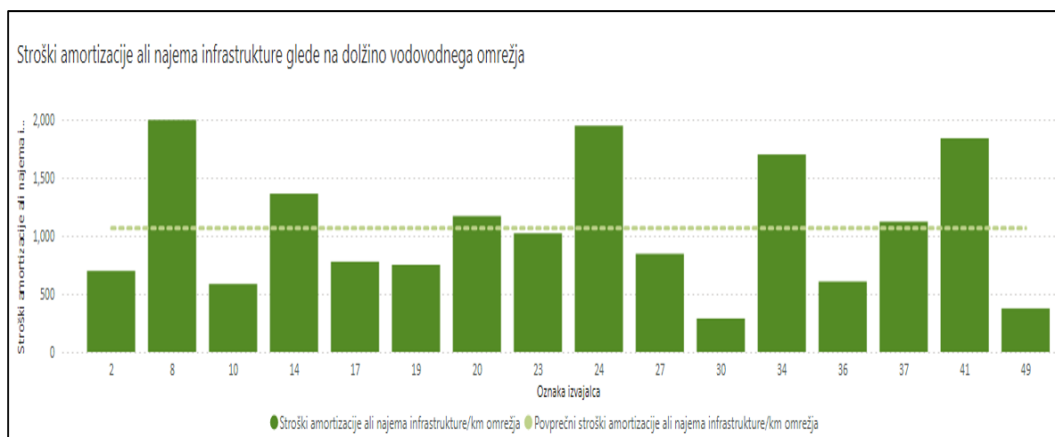
4.2 OMREŽNINA

Stroški javne infrastrukture in s tem obračunska lastna cena omrežnine so najbolj odvisni od:

- vrednosti infrastrukture oziroma **stroškov amortizacije** ali **najema infrastrukture**
- prostorske urejenosti oskrbovalnega območja, oziroma **gostote odjema**

Vodovod sistema B se s povprečno **29,14** faktorjev/kilometer uvršča v skupino **1- 30** faktorjev omrežnine na kilometer vodovodnega omrežja.

Povprečni stroški amortizacije ali najema infrastrukture v skupini znašajo **1.033,60** EUR/kilometer omrežja. V vodovodu sistema B ta znaša **1.996,26** EUR/km omrežja.



Gostota odjema (0 – 30 faktorjev/km omrežja)

5. PRIMERJAVA POTRJENIH CEN S POTRJENIMI CENAMI NA PRIMERLJIVIH OBMOČJIH

Uredba MEDO v 28. členu določa, da pristojno ministrstvo opredeli primerljiva območja in objavi povprečne obračunske, potrjene in zaračunane cene za posamezna primerljiva območja. Ministrstvo od leta 2015 ne objavlja novih podatkov o primerljivih območjih.

6. PRIMERJAVA OBRAČUNSKE CENE JAVNE INFRASTRUKTURE S PRIMERLJIVIMI OBMOČJI

Uredba MEDO v 28. členu določa, da pristojno ministrstvo opredeli primerljiva območja in objavi povprečne obračunske, potrjene in zaračunane cene za posamezna primerljiva območja. Ministrstvo od leta 2015 ne objavlja novih podatkov o primerljivih območjih.

7. PRIMERJAVA IZVAJALCA JAVNE SLUŽBE S POVPREČJEM PANOG

Podatki o primerjavi izvajalca javne službe s povprečjem panoge tiste javne službe, za katero se oblikuje cena, so **za leto 2022*** in so prikazani s pomočjo kazalnikov, ki so prikazani v naslednji tabeli:

Kazalnik	Panoga E 36.000 Zbiranje, prečiščenje in distribucija vode 2022	Vodovod sistema B d.o.o. 2022
Koeficient kratkoročne pokritosti kratkoročnih obveznosti	1,324	1,341
Koeficient gospodarnosti poslovanja	1,01	1,02
Povprečna mesečna plača na zaposlenca v EUR	2.017	2.467
Dodana vrednost na zaposlenega v EUR	41.095	37.225

* Podatki za 2023 še niso dostopni



8. PREDRAČUNSKA KOLIČINA OPRAVLJENIH STORITEV JAVNE SLUŽBE ZA PRIHODNJE OBRAČUNSKO OBDOBJE

Predračunska količina opravljenih storitev je podatek o **predvideni (načrtovani)** količini opravljenih storitev v tekočem obračunskem obdobju.

8.1 VODARINA

PRODANA VODA						
OBČINA	2020	2021	2022	predvideno po elaboratu 2023	2023	predvideno 2024
	m3	m3	m3	m3	m3	m3
BELTINCI	350.171	358.198	349.984	360.484	351.646	362.195
CANKOVA	53.673	51.871	53.449	60.578	55.296	68.007
GORNJI PETROVCI	69.625	67.992	71.901	74.058	71.666	73.816
GRAD	66.575	66.794	65.716	67.687	69.051	71.123
HODOŠ	21.691	23.097	26.168	26.953	26.316	27.105
KUZMA	52.466	47.811	49.058	53.788	46.508	54.419
MORAVSKE TOPLICE	402.008	408.858	436.952	463.922	507.839	550.796
MURSKA SOBOTA	1.285.939	1.301.538	1.293.923	1.332.741	1.264.330	1.302.260
PUCONCI	224.671	250.596	247.001	254.411	214.688	221.129
ROGAŠOVCI	53.676	50.670	55.215	83.385	60.019	114.848
ŠALOVCI	46.836	54.516	52.402	53.974	50.694	52.215
TIŠINA	108.898	104.054	104.994	142.436	99.321	170.885
PRODANA VODA SKUPAJ	2.736.229	2.785.995	2.806.763	2.974.417	2.817.374	3.068.797

KOLIČINE VODE SKUPAJ						
	2020	2021	2022	predvideno po elaboratu 2023	2023	predvideno 2024
	m3	m3	m3	m3	m3	m3
PRODANA VODA SKUPAJ	2.736.229	2.785.995	2.806.763	2.974.417	2.817.374	3.068.797
PRODANA VODA - javna služba	2.554.390	2.638.991	2.624.168	2.754.417	2.597.132	2.848.797
PRODANA VODA - posebne storitve	181.839	147.004	182.595	220.000	220.242	220.000
VODNE IZGUBE SKUPAJ	947.549	867.236	1.058.049	909.719	1.071.781	947.549
NAČRPANA VODA SKUPAJ	3.683.778	3.653.231	3.864.812	3.884.136	3.889.155	4.016.346

V posameznih občinah je upoštevano povečanje prodane vode zaradi novo priključenih naselij v sklopu projekta NADGRADNJA VODOVODA SISTEMA B.



8.2 OMREŽNINA

NAČRTOVANO ŠTEVILO PRIKLJUČKOV PO OBČINAH 2024								
OBČINA	število vseh priključkov	število priključkov brez blokov	število blokov	število stanovanj v blokih	število dodatnih priključkov	število priključkov (4+6+7)	PONDER	DELEŽ
	kom	kom	kom	kom	kom	kom		%
BELTINCI	2.856	2.846	10	93	3	2.942	3.507	10,58
CANKOVA	597	594	3	18	6	618	1.288	3,88
GORNJI PETROVCI	888	882	6	54	3	939	1.313	3,96
GRAD	716	713	3	17	5	735	1.236	3,73
HODOŠ	131	131	0	0	1	132	203	0,61
KUZMA	565	564	1	6	4	574	1.012	3,05
MORAVSKE TOPLICE	2.662	2.658	4	48	9	2.715	4.177	12,60
MURSKA SOBOTA	5.136	5.001	135	3.152	0	8.153	11.485	34,64
PUCONCI	1.874	1.868	6	32	10	1.910	3.125	9,42
ROGAŠOVCI	862	859	3	28	14	901	2.334	7,04
ŠALOVCI	674	674	0	0	8	682	1.510	4,55
TIŠINA	1.336	1.336	0	0	6	1.342	1.968	5,94
OBČINE SKUPAJ:	18.297	18.126	171	3.448	69	21.643	33.158	100,00

V skladu z določili Uredbe MEDO je potrebno v večstanovanjskih stavbah za vsako stanovanje upoštevati omrežnino za vodomer DN20 (faktor=1), ne glede na dimenzijo priključka večstanovanjske stavbe (bloka). Tako se v podatkih o priključkih upoštevajo samo priključki brez večstanovanjskih stavb in dodajo priključki DN20, ki predstavljajo število stanovanj v večstanovanjskih stavbah.

9. PREDRAČUNSKI STROŠKI IZVAJANJA STORITEV JAVNE SLUŽBE ZA PRIHODNJE OBRAČUNSKO OBDOBJE

9.1 VODARINA



	elaborat 2023	LETO 2023	elaborat 2024	INDEKS
STROŠKI VODARINE (v EUR brez DDV)	2.296.273,76	2.465.611,53	2.943.261,96	1,19
LASTNA CENA (v EUR brez DDV)	2.159.271,12	1.872.851,27	2.794.965,64	1,29
1 NEPOSREDNI STROŠKI MATERIALA IN STORITEV	1.188.237,85	1.411.593,98	1.801.084,38	1,28
1.1 Stroški materiala	304.280,93	246.833,73	477.479,03	1,93
MATERIAL	26.013,56	20.405,83	22.446,41	1,10
ELEKTRIČNA ENERGIJA	278.267,37	226.427,90	455.032,62	2,01
1 Stroški storitev	883.956,92	1.164.760,25	1.323.605,35	1,14
STORITVE PRI IZDELAVI PROIZVODOV	521.479,37	470.587,98	494.117,38	1,05
TEKOČE VZDRŽEVANJE VODOVODA	231.438,63	168.524,38	231.438,63	1,37
TEKOČE VZDRŽEVANJE HIDRANTOV	5.488,62	6.312,11	7.214,78	1,14
UPRAVLJALSKI NADZOR		152.866,03	139.300,30	0,91
DEFEKTI (od 01. 05. 2023)		249.281,05	332.374,73	1,33
VODOMERI POPISI	66.880,24	54.990,43	60.489,47	1,10
ANALIZA VODE	44.666,67	43.621,72	44.666,67	1,02
RAČUNOVODSKA OPRAVILA	14.003,39	13.416,48	14.003,39	1,04
UPRAVLJANJE TRANSPORTNIH VODOV	0,00	5.160,07	0,00	0,00
2 NEPOSREDNI STROŠKI DELA	660.077,88	618.557,28	655.670,72	1,06
3 DRUGI NEPOSREDNI STROŠKI	0	0,00	0,00	
4 SPLOŠNI POSREDNI STROŠKI	190.113,05	177.479,45	192.726,28	1,09
DRUGI)	23.241,99	19.855,89	21.841,48	1,10
PTT STORITVE	14.438,53	15.038,44	15.790,36	1,05
NAJEMNINE	23.197,09	21.954,69	23.197,09	1,06
POVRAČILA STROŠKOV ZAPOSLENIM	8.241,02	5.891,25	6.185,81	1,05
ŠOLNINE IN SEMINARJI	3.549,13	6.996,57	6.996,57	1,00
PLAČILNI PROMET IN BANČNE STOR.	17.104,80	15.374,89	16.143,63	1,05
INTELEKTUALNE IN OSEBNE STORITVE	52.101,93	35.091,58	36.846,16	1,05
IZPLAČILA PO POGODBAH O DELU IN AVTOR. POGODBAH	585,73	451,17	585,73	1,30
DRUGE STORITVE	2.338,12	1.543,08	1.697,39	1,10
AMORTIZACIJA OSNOVNIH SREDSTEV (izvajalca JGS)	40.370,37	47.360,54	49.728,57	1,05
DRUGI STROŠKI	3.150,00	0,00	5.000,00	
FINANČNI ODHODKI (OBRESTI)	1.794,33	7.921,35	8.713,49	1,10
5 SPLOŠNI NABAVNO-PRODAJNI STROŠKI	0	0,00	0,00	
6 SPLOŠNI UPRAVNI STROŠKI	0	0,00	0,00	
7 OBRESTI ZARADI FINANCIRANJA OPRAVLJANJA STORITEV	0	0,00	0,00	
8 NEPOSREDNI STROŠKI PRODAJE	0	0,00	0,00	
9 STROŠKI VODNEGA POVRAČILA (0,0638 EUR/m3)	247.807,88	234.076,65	268.693,56	1,15
VP - prodana voda	189.767,80	169.569,35	205.302,53	1,21
VP - vodne izgube	58.040,08	64.507,30	63.391,03	0,98
10 DRUGI POSLOVNI ODHODKI	10.020,00	18.717,17	19.640,67	1,05
PREVREDNOTOVALNI POSLOVNI ODHODKI	10.000,00	18.705,40	19.640,67	1,05
DENARNE KAZNI IN ZAMUDNE OBRESTI	0	11,77	0,00	
ODŠKODNINE	0	0,00	0,00	
DRUGI ODHODKI	20	0,00	0,00	
11 DONOS NA VLOŽENA POSLOVNO POTREBNA OS	5.017,10	5.187,00	5.446,35	1,05
12 PRIHODKI IZ POSEBNIH STORITEV	-5.000,00	0,00	0,00	
PRIHODKI IZ OSTALIH STORITEV (soglasja, GJI, anal.evidence, popis vodom.)	-137.002,64	-137.002,64	-105.903,04	0,77
PRIHODKI-projekt nagradnje VSB		-27.144,00	-27.144,00	1,00
Drugi prihodki		-10.074,12	-12.555,59	1,25
Prihodki upravljalški nadzor		-415.845,81	0,00	0,00
13 PORAČUN IZ 2023			-2.693,69	

**9.2 OMREŽNINA**

OSNOVA ZA IZRAČUN OMREŽNINE 2024														
		SKUPAJ	BELTINCI	CANKOVA	G.PETROVCI	GRAD	HODOŠ	KUZMA	M.TOPlice	M.SOBOTA	PUCONCI	ROGAŠOVCI	ŠALOVCI	TIŠINA
	Naziv	EUR/leto	EUR/leto	EUR/leto	EUR/leto	EUR/leto	EUR/leto	EUR/leto	EUR/leto	EUR/leto	EUR/leto	EUR/leto	EUR/leto	EUR/leto
	Stroški v EUR/leto	4.394.140,14	390.005,85	211.734,47	215.475,20	202.382,08	33.359,59	166.129,29	685.800,75	1.026.431,88	511.777,06	383.606,65	248.136,01	319.301,32
1	NAJEMNINE JAVNE INFRASTRUKTURE	2.852.287,76	223.779,78	154.414,36	147.701,00	136.472,21	20.993,91	107.335,70	503.149,82	492.896,20	357.701,59	278.741,89	194.614,08	234.487,22
2	OBNOVA IN VZDRŽEVANJE PRIKLJUČKOV	1.579.390,17	152.365,94	68.458,75	93.544,90	71.699,54	10.119,59	71.967,59	159.474,91	498.979,98	175.769,48	120.403,51	71.103,81	85.502,19
3	PORAČUN ZA 2023	-37.537,79	13.860,13	-11.138,64	-25.770,70	-5.789,68	2.246,09	-13.174,00	23.176,02	34.555,70	-21.694,00	-15.538,74	-17.581,88	-688,09

POSLOVNI NAJEM INFRASTRUKTURE 2024														
		SKUPAJ	BELTINCI	CANKOVA	G.PETROVCI	GRAD	HODOŠ	KUZMA	M.TOPlice	M.SOBOTA	PUCONCI	ROGAŠOVCI	ŠALOVCI	TIŠINA
	Naziv	EUR/leto	EUR/leto	EUR/leto	EUR/leto	EUR/leto	EUR/leto	EUR/leto	EUR/leto	EUR/leto	EUR/leto	EUR/leto	EUR/leto	EUR/leto
	Stroški v EUR/leto	2.852.287,76	223.779,78	154.414,36	147.701,00	136.472,21	20.993,91	107.335,70	503.149,82	492.896,20	357.701,59	278.741,89	194.614,08	234.487,22
1	NAJEMNINE JAVNE INFRASTRUKTURE	2.852.287,76	223.779,78	154.414,36	147.701,00	136.472,21	20.993,91	107.335,70	503.149,82	492.896,20	357.701,59	278.741,89	194.614,08	234.487,22

OBNOVA IN VZDRŽEVANJE PRIKLJUČKOV 2024														
	Naziv	SKUPAJ	BELTINCI	CANKOVA	G.PETROVCI	GRAD	HODOŠ	KUZMA	M.TOPlice	M.SOBOTA	PUCONCI	ROGAŠOVCI	ŠALOVCI	TIŠINA
	PONDER	33.158	3.507	1.288	1.313	1.236	203	1.012	4.177	11.485	3.125	2.334	1.510	1.968
	ŠTEVILO PRIKLJUČKOV	18.297	2.856	597	888	716	131	565	2.662	5.136	1.874	862	674	1.336
	Stroški v EUR/leto	1.579.390,17	152.365,94	68.458,75	93.544,90	71.699,54	10.119,59	71.967,59	159.474,91	498.979,98	175.769,48	120.403,51	71.103,81	85.502,19
1	VZDRŽEVANJE PRIKLJUČKOV	168.711,14	17.843,96	6.553,47	6.680,67	6.288,89	1.032,88	5.149,15	21.252,98	58.436,80	15.900,30	11.875,62	7.683,03	10.013,38
2	OBNOVE PRIKLJUČKOV	514.288,80	54.394,44	32.477,20	56.864,96	37.170,67	4.448,58	43.696,37	42.786,31	178.135,20	88.469,52	55.200,92	28.920,47	30.524,17
3	DEFEKTI PRIKLJUČKI	92.759,40	9.810,82	3.603,18	3.673,11	3.457,71	567,89	2.831,07	11.685,14	32.129,25	8.742,18	6.529,36	4.224,22	5.505,47
4	DEŽURNA SLUŽBA	124.825,60	13.202,35	4.848,77	4.942,88	4.653,01	764,21	3.809,74	15.724,61	43.236,08	11.764,28	8.786,51	5.684,50	7.408,67
5	VZDRŽEVANJE VODOMEROV	497.834,32	52.654,11	19.338,04	19.713,39	18.557,31	3.047,84	15.194,17	62.713,49	172.435,83	46.918,76	35.042,68	22.671,14	29.547,56
7	ODŠKODNINE	5.000,00	528,83	194,22	197,99	186,38	30,61	152,60	629,86	1.731,86	471,23	351,95	227,70	296,76
8	PREVREDNOTOVALNI POSLOVNI ODHODKI	37.170,91	3.931,43	1.443,88	1.471,90	1.385,59	227,57	1.134,48	4.682,52	12.874,96	3.503,20	2.616,47	1.692,75	2.206,18



10. OBSEG POSLOVNO POTREBNIH SREDSTEV ZA IZVAJANJE STORITEV JAVNE SLUŽBE

Poslovno potrebna osnovna sredstva so osnovna sredstva izvajalca, potrebna za neposredno opravljanje javne službe. Sredstva se amortizirajo v skladu s SRS po enakomerni časovni metodi. V naslednji tabeli so podani podatki o nabavni, odpisani in sedanji vrednosti osnovnih sredstev na dan 31. 12. 2023.

Vrednost	nabavna	odpisana	sedanja
Vrsta sredstev	EUR	EUR	EUR
Neopredmetena sredstva	61.395	51.100	10.295
Zgradbe	141.210	4.211	136.999
Oprema	277.818	103.748	174.070
Drobni inventar	6.749	2.351	4.398
SKUPAJ	487.172	161.410	325.762

11. PRIKAZ RAZDELITVE SPLOŠNIH STROŠKOV

Stroški, ki jih na podlagi razpoložljive dokumentacije, ni mogoče ob knjiženju razporediti na temeljno dejavnost in ne predstavljajo splošnih proizvodnih stroškov, imajo značaj splošnih stroškov.

12. PRIHODKI OD OPRAVLJANJA POSEBNIH IN OSTALIH STORITEV

12.1 PRIHODKI OD OPRAVLJANJA POSEBNIH STORITEV

Posebne storitve izvajalca so storitve, ki jih izvajalec opravlja in pri tem uporablja javno infrastrukturo, ali prodaja stranskih proizvodov, ki nastanejo pri izvajanju dejavnosti in niso obvezne storitve javne službe. Prihodki posebnih storitev se upoštevajo tako, da zmanjšujejo lastno ceno vodarine.

V skladu z 2. točko 3.člena UREDBE O OSKRBI S PITNO VODO se za javno službo ne šteje oskrba nestanovanjskih stavb in gradbenih inženirskih objektov ter nestanovanjskih prostorov v stanovanjskih stavbah s pitno vodo ne glede na to, ali se zagotavlja iz javnega vodovoda, če se voda rabi za namen, ki ni oskrba s pitno vodo in za katerega je treba pridobiti vodno pravico v skladu s predpisom, ki ureja vodo.

Uporabniki, ki so pridobili vodna dovoljenja za odvzem vode iz javnega vodovoda so:

- SAVA TURIZEM, TERME 3000, Moravske Toplice, predvideni odvzem za bazenska kopališča
- KOMUNALA d.o.o. Murska Sobota, predvideni odvzem za bazenska kopališča
- GREDE TEŠANOVCI., Tešanovci, predvideni odvzem vode za namakanje
- POMURSKE MLEKARNE d.d., Murska Sobota, predvideni odvzem tehnološke vode

Tako se upošteva kot posebna storitev dobava vode tem uporabnikom v skladu z izdanimi vodnimi dovoljenji za odvzem vode iz javnega vodovoda.

V skladu z 2.točko 11. člena Uredbe MEDO se lahko opravlja taka storitev pod pogojem, da ne ustvarja negativne razlike med prihodki in odhodki. Tako se predvidene količine prodane vode in ponder priključkov iz naslova posebnih storitev upoštevajo pri izračunu cen storitev, s čimer znižujejo lastno ceno storitev javne službe. Cene posebnih storitev se obračunavajo na enak način in v enaki višini kot storitve javne službe.



V skladu z 10. členom Uredbe MEDO je zagotovljeno ločeno računovodsko spremljanje stroškov javnega in tržnega dela dejavnosti.

12.1.1 POSEBNE STORITVE - VODARINA

Sodilo za delitev stroškov in prihodkov na javni in tržni del VODARINE je delež prodane vode glede na skupno količino prodane vode.

12.1.2 POSEBNE STORITVE - OMREŽNINA

Sodilo za delitev stroškov in prihodkov na javni in tržni del OMREŽNINE je delež ponderja glede na skupni ponder celega vodovodnega sistema.

Prihodki iz posebnih storitev	Vodarina	Vodarina	Omrežnina	SKUPAJ
Kupec	Količina v m3	Vrednost v EUR	Vrednost v EUR	Vrednost v EUR
Sava Turizem	89.568	53.655	29.641	83.296
Komunala	19.379	11.328	1.209	12.537
Grede Tešanovci	8.065	4.486	1.482	5.968
Pomurske mlekarnе	103.230	59.656	8.061	67.717
SKUPAJ	220.242	129.125	40.393	169.518

12.2 PRIHODKI OD OPRAVLJANJA OSTALIH STORITEV

- V skladu z določili Pogodbe o poslovnem najemu infrastrukture vodi izvajalec GJS za občine vodenje evidenc, kataster gospodarske javne infrastrukture, izdaja smernice, projektne pogoje, soglasja k projektnim rešitvam in soglasja za priključitev. Potrebna sredstva zagotavljajo občine.

Prihodki iz ostalih storitev 2023	Vrednost v EUR
1.Vodenje evidenc, kataster GJI, izdaja smernic, soglasij in mnenj	137.003
2.Projekt nadgradnja II.faza Občina Rogašovci	27.144
3.Okojska dajatev odv.odp.voda občine G. Petrovci, Grad in Rogašovci	2.086
4.Telemach gostovanje in souporaba na objektih v občini G. Petrovci	1.980
5. Ostalo	6.008
6. Upravljalški nadzor Teleg-M in Elproing	415.846
SKUPAJ	590.066

- Podatki popisa vodomeroi služijo tudi za obračun storitev GJS odvajanja in čiščenja odpadnih voda. Potrebna sredstva zagotavljajo občine (14. člen Uredbe MEDO).
- Strošek vzdrževanja glavnega vodomera na priključku je vključen v stroške vzdrževanja priključka v okviru omrežnine. Uporabnikom, ki rabijo dodatne vodomere (paralelni vodomere za kmetijsko dejavnost, odštevalni podštevec...) se bo kot posebna storitev zaračunavalo vzdrževanje vodomera v skladu s cenikom javnega podjetja.



13. DONOS NA VLOŽENA POSLOVNO POTREBNA OSNOVNA SREDSTVA

Donos na vložena poslovno potrebna osnovna sredstva izvajalca glede na vsebino 2. člena Uredbe MEDO ne sme presegati pet odstotkov in je bil upoštevan v višini 5.446,35 EUR.

14. ŠTEVILO ZAPOSLENIH ZA IZVAJANJE STORITEV JAVNE SLUŽBE ZA PRETEKLO IN PRIHODNJE OBRAČUNSKO OBDOBJE

Javno podjetje je imelo konec leta 2023 šestnajst zaposlenih. Zaradi širitve vodovodnega sistema, prenosa nalog upravljanja transportnih vodov na upravljavca in vzpostavitve enotnega obračuna storitev je potrebna zaposlitev treh delavcev.

15. NAJEMNINA ZA JAVNO INFRASTRUKTURO

Občine so v sklopu projekta NADGRADNJA VODOVODA SISTEMA B pridobile **117.336.373,18 EUR** dodatnega premoženja.

Skupna višina amortizacije oz. poslovnega najema se je zaradi novoizgrajene infrastrukture zvišala za **780.220,30 EUR (za 38 %)** na **2.852.287,76 EUR**.

OBČINA	OSNOVNA SREDSTVA - SKUPAJ	DODATNA VREDNOST VREDNOST NOVE INFRASTRUKTURE - NADGRADNJA	SKUPNA VREDNOST INFRASTRUKTURE		LETNA AMORTIZACIJA / POSLOVNI NAJEM	DODATNA LETNA AMORTIZACIJA - NADGRADNJA	SKUPNA VREDNOST AMORTIZACIJE	
			predvideno	INDEKS			predvideno	INDEKS
	2023	vrednosti po projektu			2023			
	EUR	EUR	EUR		EUR	EUR	EUR	
BELTINCI	6.821.589,05	1.979.028,04	8.800.617,09	1,29	174.304,08	49.475,70	223.779,78	1,28
CANKOVA	4.326.594,01	1.378.460,83	5.705.054,84	1,32	119.952,84	34.461,52	154.414,36	1,29
GORNJI PETROVCI	4.690.235,91	480.097,94	5.170.333,85	1,10	135.698,55	12.002,45	147.701,00	1,09
GRAD	4.294.596,22	414.611,72	4.709.207,94	1,10	126.106,92	10.365,29	136.472,21	1,08
HODOŠ	720.558,58	119.204,47	839.763,05	1,17	18.013,80	2.980,11	20.993,91	1,17
KUZMA	4.532.327,78	1.114.301,52	5.646.629,30	1,25	79.478,16	27.857,54	107.335,70	1,35
MORAVSKE TOPLICE	14.149.979,07	5.909.554,01	20.059.533,08	1,42	355.410,97	147.738,85	503.149,82	1,42
MURSKA SOBOTA	19.302.381,28	4.447.750,86	23.750.132,14	1,23	381.702,43	111.193,77	492.896,20	1,29
PUCONCI	13.744.593,01	1.716.483,50	15.461.076,51	1,12	314.789,50	42.912,09	357.701,59	1,14
ROGAŠOVCI	4.442.382,31	6.520.310,62	10.962.692,93	2,47	115.734,12	163.007,77	278.741,89	2,41
ŠALOVCI	5.745.249,16	866.001,35	6.611.250,51	1,15	172.964,05	21.650,03	194.614,08	1,13
TIŠINA	3.357.074,71	6.263.007,22	9.620.081,93	2,87	77.912,04	156.575,18	234.487,22	3,01
OBČINE SKUPAJ:	86.127.561,09	31.208.812,09	117.336.373,18	1,36	2.072.067,46	780.220,30	2.852.287,76	1,38



16. STOPNJA IZKORIŠČENOSTI JAVNE INFRASTRUKTURE

Stopnja izkoriščenosti javne infrastrukture znaša 100 %.

17. IZRAČUN PREDRAČUNSKE CENE STORITVE JAVNE SLUŽBE

Predračunska cena storitve javne službe oskrbe s pitno vodo je sestavljena iz **omrežnine** in **vodarine** (16. člen Uredbe MEDO).

17.1 OMREŽNINA

Omrežnina se določi na letni ravni (uporabnikom se zaračunava mesečno) in se obračunava glede na zmogljivost priključkov, določenih s premerom vodomera. Omrežnina se za posamezni obračunski vodomer izračuna tako, da se vsota vseh stroškov omrežnine deli z vsoto faktorjev omrežnine (ponder) na obračunskih vodomerih, (17. člen Uredbe MEDO).

- Stroški obnove in vzdrževanja priključkov so sestavni del omrežnine. V sklopu teh del se izvaja:
 - tekoče vzdrževanje priključkov (popravila okvar in puščanj)
 - obnove priključkov
 - vzdrževanje vodomero
 - pregled priključkov
 - dežurna služba za vzdrževanje priključkov
 - popravilo defektov priključkov

Vsa dela izvajajo zunanji izvajalci.

- Največ vodnih izgub na vodovodnem omrežju povzročajo okvare in slabo stanje vodovodnih priključkov. Da zagotovimo zadovoljivo stanje vodovodnih priključkov in sprejemljive vodne izgube, je potrebno priključke redno in pravočasno obnavljati.
- Vsa zakonska merila (VODOMERI), ki so v uporabi, morajo biti overjena, kot to določa Zakona o meroslovju (Ur. l. RS, 26/05). Po preteku veljavnosti overitve (5 let) je potrebno merila (VODOMERE) ponovno servisirati, kalibrirati in overiti, oz. zamenjati.

➤ Izračun omrežnine brez subvencije najemnine za javno infrastrukturo:

PRIKLJUČEK	FAKTOR OMREŽNINE	število vseh priključkov	število priključkov brez blokov	število blokov	število stanovanj v blokih	število dodatnih priključkov	število odjemnih mest (4+6+7)	PONDER	OSNOVA ZA OMREŽNINO	izhodišče	letna omrežnina	mesečna OMREŽNINA
1	2	3	4	5	6	7	8	9	10	11	12	
DN	FO	kom	kom		kom		kom		(EUR/leto)	(EUR/FO)	EUR/priključek	EUR/priključek
GRAD - elaborat 2024												
DN ≤ 20	1	713	710	3	17	0	727	727			163,74	13,6450
20 < DN < 40	3	3	3	0	0	0	3	9			491,22	40,9349
40 ≤ DN < 50	10	0	0	0	0	0	0	0			1.637,40	136,4496
50 ≤ DN < 65	15	0	0	0	0	0	0	0			2.456,09	204,6744
65 ≤ DN < 80	30	0	0	0	0	0	0	0			4.912,19	409,3489
80 ≤ DN < 100	50	0	0	0	0	0	0	0			8.186,98	682,2481
100 ≤ DN < 150	100	0	0	0	0	5	5	500			16.373,95	1.364,4962
150 ≤ DN	200	0	0	0	0	0	0	0			32.747,91	2.728,9924
SKUPAJ		716	713	3	17	5	735	1.236	202.382,08	163,74		
												1,0981
GRAD - elaborat 2020												
DN ≤ 20	1	676	673		17		690	690			149,11	12,4257

Cena omrežnine se ni spremenila od leta 2020.

Predračunska mesečna omrežnina brez subvencije za priključek DN 20 znaša 13,6450 EUR/priključek in je od obstoječe potrjene cene 12,4257 EUR/priključek višja za 9,81 %.



- V skladu z Uredbo MEDO lahko občine priznajo subvencijo najemnine za javno infrastrukturo, za uporabnike ki so gospodinjstva ali izvajalci nepridobitnih dejavnosti (3. odstavek 3. člena Uredbe MEDO). Subvencija je razlika med potrjeno in zaračunano ceno in bremeni proračun občine.

Izračun predračunske omrežne z upoštevanjem subvencioniranja poslovnega najema v višini 20 %.

PRIKLJUČEK	FAKTOR OMREŽNINE	število vseh priključkov	število priključkov brez blokov	število blokov	število stanovanj v blokih	število dodatnih priključkov	število odjemnih mest (4+6+7)	PONDER	SUBVENCIONIRANA OSNOVA ZA OMREŽNINO	izhodišče	SUBVENCIONIRANA letna omrežnina	SUBVENCIONIRANA mesečna OMREŽNINA
1	2	3	4	5	6	7	8	9	10	11	12	
DN	FO	kom	kom		kom		kom		(EUR/leto)	(EUR/FO)	EUR/priključek	EUR/priključek
GRAD - elaborat 2024												
20 % subvencija poslovnega najema												
DN ≤ 20	1	713	710	3	17	0	727	727			141,66	11,8047
20 < DN < 40	3	3	3	0	0	0	3	9			424,97	35,4142
40 ≤ DN < 50	10	0	0	0	0	0	0	0			1.416,57	118,0472
50 ≤ DN < 65	15	0	0	0	0	0	0	0			2.124,85	177,0708
65 ≤ DN < 80	30	0	0	0	0	0	0	0			4.249,70	354,1417
80 ≤ DN < 100	50	0	0	0	0	0	0	0			7.082,83	590,2361
100 ≤ DN < 150	100	0	0	0	0	5	5	500			14.165,67	1.180,4722
150 ≤ DN	200	0	0	0	0	0	0	0			28.331,33	2.360,9444
SKUPAJ		716	713	3	17	5	735	1.236	175.087,63	141,66		
												1,2048
GRAD - po elaboratu 2020 - 25% subvencija poslovnega najema												
DN ≤ 20	1	676	673		17		690	690			117,58	9,7984

Predračunska mesečna omrežnina s subvencijo za priključek DN20 znaša 11,8047 EUR/priključek in je od obstoječe potrjene subv. cene 9,7984 EUR/priključek višja za 20,48 %.

17.2 VODARINA

Vodarina se izračuna v skladu s Slovenskimi računovodskimi standardi in Uredbo MEDO, na podlagi **načrtovane** količine opravljenih storitev in **načrtovanih** stroškov ter prihodkov izvajalca v tekočem obračunskem obdobju. Uporabnikom se obračunava mesečno glede na količino dobavljene pitne vode.

Predvidene količine prodane vode iz naslova posebnih storitev upoštevajo pri izračunu cene vodarine, s čimer znižujejo lastno ceno storitev javne službe. Cena vodarine kot posebna storitev se obračuna na enak način in v enaki višini kot storitve javne službe.

Direktnim zavezancem za plačilo vodnega povračila se cena vodarine zniža za znesek vodnih povračil.

PREDRAČUNSKA CENA VODARINE		
		elaborat 2024
	Prodana voda	3.068.797
	STROŠKI VODARINE (v EUR brez DDV)	2.974.542,34
	LASTNA CENA (v EUR brez DDV)	2.795.146,42
	VODARINA (EUR/m3)	0,9108

Predračunska vodarina znaša 0,9108 EUR/m3 in je za 25 % višja od obstoječe potrjene vodarine 0,7259 EUR/m3.

➤ Stroški vzdrževanja hidrantov in hidrantnih omrežij

V skladu z 22.členom UREDBE O OSKRBI S PITNO VODO (Ur.list RS št.88/2012) spadajo med obvezne storitve in naloge javne službe tudi redno vzdrževanje hidrantov in hidrantnih omrežij. Dela na področju vzdrževanja **hidrantov** delimo na:

- Pregled hidrantov
V skladu z 36.členom ZAKONA O VARSTVU PRED POŽAROM (Ur.list RS št.3/2007) morajo občine kot lastniki zagotavljati potrdila o brezhibnem delovanju sistema in izvajanje tehničnega nadzora na hidrantih in hidrantnih omrežjih. Stroške iz naslova pregleda hidrantov s strani pooblaščenice inštitucije krijejo občine.
- Redno (tekoče) vzdrževanje hidrantov
Na podlagi ugotovitev pregleda hidrantov se izvajajo tekoča vzdrževalna dela na hidrantih.
- Investicijsko vzdrževanje hidrantov
V primeru, da so napake na hidrantih take narave, da je potrebno hidrant v celoti zamenjati predstavlja to investicijsko vzdrževanje, za katero zagotavljajo sredstva občine kot lastnice infrastrukture iz naslova poslovnega najema.
- Popravilo hidrantov zaradi poškodovanja z vozilom
V primeru znanega storilca, se stroški popravila krijejo iz zavarovalne police vozila. V primeru neznanega povzročitelja se stroški popravila (v kolikor hidranta ni potrebni zamenjati) krijejo iz naslova rednega vzdrževanja hidrantov.

17.2.1 BISTVENE SPREMEMBE STROŠKOV VODARINE

- Dvig CEN STORITEV PODIZVAJALCEV
zaradi višjih stroškov dela, materiala in pogonskih goriv

	Stroški 2023	Stroški projekcija 2024	INDEKS
delavec	194.547,78 €	240.908,65 €	1,24
material	230.461,67 €	230.461,67 €	1,00
storitev	17.208,46 €	19.763,20 €	1,15
stroj	161.630,98 €	186.411,11 €	1,15
skupaj	603.848,89 €	677.544,64 €	1,12

- Dvig NEPOSREDNIH STROŠKOV DELA
 - uskladitev plač zaposlenih z Kolektivno pogodbo komunalnih dejavnosti (Ur.list RS št. 109/2023)
 - širitve vodovodnega omrežja in ukinitve stroškov upravljanja transportnega omrežja
V sklopu projekta NADGRADNJA VODOVODA SISTEMA B bo izgrajenih čez 200 km novih cevovodov, 3.200 novo priključenih prebivalcev in 13 novih objektov. Za obvladovanje tako obsežnega sistema so potrebni trije pregledniki obrežja. Trenutno je zaposlen en preglednik omrežja. S ciljem omejevanja stroškov vodarine se dodatne zaposlitve zamaknejo v leto 2025.
 - vzpostavitve enotnega obračuna storitev
JP vzpostavlja enotno računovodske bazo z integracijo računovodskih baz, vzpostavljenih pri podizvajalcih, ki izstavljajo položnice (Komunala MS, Püngrad, Komuna Beltinci in RO Tišina). Podatki so različno strukturirani (glede na potrebe posameznega podizvajalca in njegovo programsko opremo). To predstavlja veliko težavo, saj zaradi tega podatki prihajajo v podjetje s faznim zamikom in jih je nemogoče oz. zelo težko in pravočasno enotno obdelovati. Potrebna je zaposlitev dveh skrbnikov FRS. S ciljem omejevanja stroškov vodarine se dodatne zaposlitve zamaknejo v leto 2025.
- Dvig stroškov VODNIH POVRAČIL
Strošek vodnega povračila se je z 1.1.2024 dvignil iz 0,0638 EUR/m³ na 0,0669 EUR/m³, oziroma za 5 %.

- Dvig stroškov ELEKTRIČNE ENERGIJE
Do januarja 2023 je bil dobavitelj el.energije HEP:

ET €/kWh	MT €/kWh	VT €/kWh
0,05993	0,04444	0,06888

Trenutno veljavne cene, dobavitelja Petrol veljajo od 1.2.2024 do 1.2.2025:

ET €/kWh	MT €/kWh	VT €/kWh
0,16231	0,13805	0,18609

Zaradi priključevanja novih uporabnikov se bo povečala poraba na obstoječih objektih in generirala nova poraba na novih objektih.

Z julijem 2023 se poveča cena omrežnine za 28 % (ocena glede na napovedi).

	2023 HEP	2024 januar HEP, februar-december PETROL brez povečanih cen, julij-december povišanje omrežnine (SODO)
ENERGIJA EUR	111.952,34 €	317.827,92 €
OMREŽNINA	110.066,58 €	134.203,46 €
PRISPEVKI IN TROŠARINA	3.001,24 €	3.001,24 €
SKUPAJ	225.020,16 €	455.032,62 €

Načrtovani skupni strošek električne energije se bo v letu 2024 povečal iz 225.020,16 EUR na 455.032,62 EUR oz. za 101 %.

- Povečanje stroškov ZUNANJIH IZVAJALCEV

V sklopu projekta nadgradnje so se:

- izgradili novi objekti na vodovodnem omrežju
- nadgradili obstoječi objekti in oprema
- izvedel nov nadzorni center

Posledično se poveča tudi obseg vzdrževanja opreme na objektih in nadzornem centru, ter zakupa programske opreme.

18. PRIKAZ SODIL ZA RAZPOREJANJE STROŠKOV IN PRIHODKOV PO DEJAVNOSTIH TER PO OBČINAH

➤ VODARINA

Stroški in prihodki se po občinah delijo glede na prodano vodo v posamezni občini.

➤ OMREŽNINA

Prihodki v posamezni občini se vodijo samostojno in ločeno za posamezno občino.

Stroški dežurne službe se po občinah delijo glede na delež ponderja v posamezni občini glede na skupni ponder vseh občin.

Ostali stroški se vodijo samostojno in ločeno za posamezno občino.

19. DRUGA RAZKRITJA NA PODLAGI SRS 35

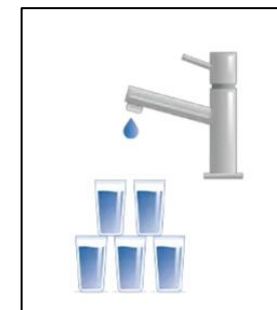
Ker javno podjetje nima tržnih dejavnosti ni drugih razkritij na podlagi SRS 35.



20. PRIKAZ STROŠKA VODARINE V SKLADU Z UREDBO O PITNI VODI

V skladu z Uredbo o pitni vodi, Ur.list RS št. 61/2023 je potrebno podati tudi informacijo o ceni pitne vode v **EUR / liter**.

VODARINA (EUR/m ³)	0,9108
VODARINA (EUR/liter)	0,0009



Primerjava:



za ceno 1000 litrov (1 m³) vode iz pipe

lahko kupimo 1 - 2 literski plastenki embalirane vode



**21. ANALIZA STROŠKOV GOSPODINJSTVA V ENOSTANOVANJSKI HIŠI**

Prikazani so stroški gospodinjstva s povprečno porabo pitne vode 10 m³/mesec in obračunskim vodomermom DN 20.

Analiza stroškov gospodinjstva - GRAD		obstoječa cena	obstoječa cena s subvencijo	predlagana cena	predlagana cena s subvencijo	razlika v EUR
SUBVENCIJA v %			25		20	
mesečna poraba vode	m ³ /mesec	10	10	10	10	
CENA - Vodarina :	EUR/m ³	0,7259	0,7259	0,9108	0,9108	
CENA - Omrežnina (DN 20):	EUR/priključek	12,4257	9,7984	13,6450	11,8047	
Vodarina:	EUR	7,2594	7,2594	9,1080	9,1080	
Omrežnina (DN 20):	EUR	12,4257	9,7984	13,6450	11,8047	
Skupaj:	EUR	19,6851	17,0578	22,7530	20,9127	
DDV 9,5 %:	EUR	1,8701	1,6205	2,1615	1,9867	
Skupaj z DDV:	EUR	21,5552	18,6783	24,9145	22,8994	4,2211

Mesečni strošek vodooskrbe za gospodinjstva s povprečno porabo 10 m³ se zviša za 4,2211 EUR vključno z DDV, oz. 22,60 %.

**22. OBSTOJEČE IN PREDLAGANE CENE VODOOSKRBE V OBČINAH**

OBSTOJEČE CENE PO OBČINAH			
OBČINA	datum uveljavitve cene	vodarina	omrežnina DN20 brez subvencije
		EUR/m3	EUR/mesec
BELTINCI	1.10.2023	0,7259	8,0123
CANKOVA	1.10.2023	0,7259	12,4163
GORNJI PETROVCI	1.10.2023	0,7259	12,4256
GRAD	1.10.2023	0,7259	12,4257
HODOŠ	1.10.2023	0,7259	12,4015
KUZMA	1.10.2023	0,7259	12,2446
MORAVSKE TOPLICE	1.10.2023	0,7259	12,3503
MURSKA SOBOTA	1.10.2023	0,7259	6,7179
PUCONCI	1.10.2023	0,7259	12,2817
ROGAŠOVCI	1.10.2023	0,7259	12,3204
ŠALOVCI	1.10.2023	0,7259	12,5711
TIŠINA	1.10.2023	0,7259	10,6058

PREDLAGANE CENE PO OBČINAH			
OBČINA	predviden datum uveljavitve cene	vodarina	omrežnina DN20 brez subvencije
		EUR/m3	EUR/mesec
BELTINCI	1.06.2024	0,9108	9,2673
CANKOVA	1.06.2024	0,9108	13,6992
GORNJI PETROVCI	1.06.2024	0,9108	13,6758
GRAD	1.06.2024	0,9108	13,6450
HODOŠ	1.06.2024	0,9108	13,6944
KUZMA	1.06.2024	0,9108	13,6799
MORAVSKE TOPLICE	1.06.2024	0,9108	13,6821
MURSKA SOBOTA	1.06.2024	0,9108	7,4476
PUCONCI	1.06.2024	0,9108	13,6474
ROGAŠOVCI	1.06.2024	0,9108	13,6963
ŠALOVCI	1.06.2024	0,9108	13,6940
TIŠINA	1.06.2024	0,9108	13,5206